



УДК 929

<https://www.doi.org/10.33910/2687-1270-2021-2-2-116-134>

## Павловы в Силламягах: новые документы

Л. И. Громова<sup>✉1,2</sup>

<sup>1</sup> Институт физиологии им. И. П. Павлова РАН,  
199034, Россия, г. Санкт-Петербург, наб. Макарова, д. 6  
<sup>2</sup> Мемориальный музей-квартира академика И. П. Павлова,  
199034, Россия, г. Санкт-Петербург, 7-я линия В. О., д. 2

### Сведения об авторе

Людмила Ивановна Громова,  
SPIN-код: [2195-4202](https://www.doi.org/10.33910/2687-1270-2021-2-2-116-134),  
e-mail: [museum@infran.ru](mailto:museum@infran.ru)

### Для цитирования:

Громова, Л. И. (2021)  
Павловы в Силламягах: новые  
документы. *Интегративная  
физиология*, т. 2, № 2, с. 116–134.  
<https://www.doi.org/10.33910/2687-1270-2021-2-2-116-134>

Получена 19 февраля 2021;  
прошла рецензирование 4 марта  
2021; принята 5 марта 2021.

### Права: © Автор (2021).

Опубликовано Российским  
государственным педагогическим  
университетом им. А. И. Герцена.  
Открытый доступ на условиях  
лицензии [CC BY-NC 4.0](https://creativecommons.org/licenses/by-nc/4.0/).

**Аннотация.** Иван Петрович Павлов получил профессорское звание в 1890 году. Вместе с этим к нему пришло материальное благополучие, что позволило ему не только снимать большую шестикомнатную квартиру, но и каждое лето (с 1891 по 1917 гг.) вместе с семьей выезжать на дачу в местечко Тюрсель в поселке Силламяги (Эстония). Об особенностях летнего отдыха семьи Павловых, их привычках, увлечениях, размеренном течении дачной жизни писали в своих мемуарах жена Павлова Серафима Васильевна и его племянник Александр Федорович Павлов. В настоящей статье подробно рассказывается о летнем отдыхе семьи, дачных традициях и распорядке дня И. П. Павлова. Впервые публикуются воспоминания о летнем отдыхе в Тюрселе дочери Павлова — Веры Ивановны, содержащие много новых сведений. Эти воспоминания в виде трех рукописных тетрадей хранятся в фондах Мемориального музея-квартиры И. П. Павлова. Текст статьи иллюстрирован многочисленными фотографиями из фондов музея; многие из них ранее не были опубликованы. Впервые в статье подробно рассказывается о создании и правилах Тюрсельского теннисного клуба, организованного в самом начале XX столетия.

**Ключевые слова:** И. П. Павлов, история России, история физиологии, дачная жизнь XIX–XX вв., история тенниса в России.

## The Pavlovs in Sillamägi: New documentary evidence

L. I. Gromova<sup>✉1,2</sup>

<sup>1</sup> Pavlov Institute of Physiology, Russian Academy of Sciences, 6 Makarova Emb., Saint Petersburg 199034, Russia

<sup>2</sup> Memorial Apartment Museum of Academician I. P. Pavlov, 2 Seventh Line, Vasilyevsky Island, Saint Petersburg 199034, Russia

### Authors

Liudmila I. Gromova,  
SPIN: [2195-4202](https://www.doi.org/10.33910/2687-1270-2021-2-2-116-134),  
e-mail: [museum@infran.ru](mailto:museum@infran.ru)

### For citation:

Gromova, L. I. (2021)  
The Pavlovs in Sillamyagi:  
New documentary evidence.  
*Integrative Physiology*, vol. 2, no. 2,  
pp. 116–134.  
<https://www.doi.org/10.33910/2687-1270-2021-2-2-116-134>

**Abstract.** In 1890 Ivan Pavlov received a professorship, which brought him certain financial rewards. Now, he could rent a large six-room apartment in Saint Petersburg and take the whole family for vacation to Türsel, Sillamägi, Estonia, where the Pavlovs spent every summer from 1891 to 1917. His wife Serafima Pavlova and his nephew Alexander Pavlov wrote about their summer breaks, habits, hobbies, and the slow pace of summer life. This article provides a detailed description of the Pavlovs' summer holiday routine, traditions of staying at a *dacha* (a summer house in the country) and Ivan Pavlov's everyday activities. The article is the first and a very informative account of the memories that Pavlov's daughter Vera had of summers spent in Türsel. The memories were taken from the three handwritten notebooks from the collection of the Memorial Apartment Museum of I. P. Pavlov. The article is illustrated

**Received** 19 February 2021;  
reviewed 4 March 2021;  
accepted 5 March 2021.

**Copyright:** © The Author (2021).  
Published by Herzen State  
Pedagogical University of Russia.  
Open access under [CC BY-NC](https://creativecommons.org/licenses/by-nc/4.0/)  
License 4.0.

by numerous photographs from the museum collection, many of which are published for the first time. Besides, the article provides unique details about the establishment and rules of the Türsel Tennis Club, organized at the very beginning of the 20<sup>th</sup> century.

**Keywords:** I. P. Pavlov, history of Russia, history of physiology, rural life of the 19<sup>th</sup>–20<sup>th</sup> centuries, the history of tennis in Russia.

## Немного истории

Современный Силламяэ — это небольшой, тихий и весьма ухоженный городок в Эстонии. Находится он неподалеку от Нарвы, статус города получил сравнительно недавно — в 1957 году. Однако местные краеведы утверждают, что история этого места уходит далеко вглубь веков — якобы первое упоминание о нем можно отнести к 1502 году.

В советские времена (с 1947 по 1991 гг.) поселок, а потом город Силламяэ был закрытым объектом, так как здесь был построен и долгое время работал комбинат по переработке сланцевой руды для получения из нее окислов урана. Городок был известен тогда под разными названиями. Письма отправляли сначала по адресу: «Москва-400», затем п/я № 22, «Ленинград-1», а позже — «Нарва-1», «Нарва-10».

В царские же времена это был небольшой рыбацкий поселок, расположенный на берегу Финского залива. Он, как и вся территория Эстонии, принадлежал тогда (1721–1918 гг.) Российской империи. На землях, которые занимает современный город, располагались три мызы: церковная мыза Пяйте, или Пейтхоф (Peuthof), рыцарская мыза Тюрсамяэ, или Тюрсель (Türsel), и мыза Силламяэ, или Силламяги (Sillamägi). В названии последней соединились два эстонских слова: *sild* — «мост» и *mägi* — «гора».

С середины XIX века этот приморский поселок постепенно приобрел славу популярного летнего курорта среди петербургской интеллигенции. Сюда стали съезжаться писатели, художники, ученые — часто с семьями и детьми. Свежий морской воздух, прибрежные сосновые леса, неширокая, но достаточно глубокая речка Сытке — все это давало возможность наслаждаться дачным отдыхом в полной мере: купаться, кататься на лодках, ходить за грибами и ягодами, совершать пешие и велосипедные прогулки.

Историки утверждают, что среди силламяжских дачников было много известных персон — художники Н. Н. Дубовской, Р. А. Берггольц, К. А. Сомов, А. А. Редковский, ученые В. И. Палладин, Д. Н. Зернов, А. А. Курбатов,

А. А. Яковкин, А. С. Фаминцын и другие. Бывали на Нарвском побережье и известные писатели и поэты — И. А. Гончаров, К. К. Случевский, Саша Черный (А. М. Гликберг), Я. П. Полонский. Однажды здесь останавливался и П. И. Чайковский.

Привлекала дачников не только великолепная природа этих мест, но и относительная близость от Санкт-Петербурга — всего 150 или чуть больше километров по железной дороге. Ехали из столицы до станции Вайвера, а от нее до Силламяэ было всего около трех километров, которые, как правило, преодолевали либо пешком, либо, если был багаж, на т. н. «карафажке» — простой повозке местных жителей.

«При подходе к селу направо была силламягская церковь, пансион Ваккера и группа дач в деревне Канука, а слева — собственно Силламяги, где сначала шла так называемая «баронская сторона» с группой дач и «курзалом», где находились почта и зал для танцевальных вечеров, а за баронской стороной расположен сравнительно небольшой дачный уголок «Тюрсель», — так описывает эту местность племянник Павлова Александр Федорович, гостивший у него летом 1898 года (Ноздрачев и др. 2004, 369–370) (рис. 1).



Рис. 1. Здание Кургауза в Силламягах (Мемориальный музей-квартира И. П. Павлова, инв. № М-109/74)

Fig. 1. Kurhaus building in Sillamägi (Memorial Apartment Museum of I. P. Pavlov, inv. No. M-109/74)

### Павловы на даче

Семья Павловых впервые поселилась в Силламягах, а точнее, в рядом расположенном Тюрселе в 1891 году. За год до этого сорокалетний глава семьи наконец-то получил профессорство, возглавив кафедру фармакологии в Военно-медицинской академии, и материальное положение Павловых резко улучшилось. Это позволило им снять большую шестикомнатную квартиру в Петербурге на Введенской улице и начать ежегодно выезжать на дачу в Тюрсель, что продолжалось 25 лет вплоть до революции 1917 года. В этом прибрежном уголке они снимали одну и ту же дачу № 1, принадлежащую некоему Вальдману.

Дачная жизнь семьи Павловых подробно описана и в мемуарах жены Павлова Серафимы Васильевны, и в воспоминаниях его племянника, которые были опубликованы в 2004 году во втором томе трехтомного издания, посвященного 100-летию получения Павловым Нобелевской премии (Ноздрачёв и др. 2004, 211–217, 369–382).

Они оба подробно рассказывают об увлечении Ивана Петровича цветоводством, о том, как он сам в весенние месяцы выращивал дома рассаду цветов, ухаживал за ней, собственноручно отвозил ее на дачу еще задолго до летнего переезда туда. Любимыми были цветы ароматные, которые летом окутывали дачный дом смесью прекрасных запахов, — резеда, левкоя, гвоздика, флоксы. Выращивались также астры и настурция. Иван Петрович сам рассаживал рассаду в цветниках, обустроенных им по всем правилам цветоводства, а потом прилежно ухаживал за ней (рис. 2). Все лето под его присмотром были и садовые дорожки — он постоянно ровнял песок на них и часто заменял его новым, чистым, который приносил с морского берега.

Эта работа была довольно тяжелой, до пота, и, по словам Серафимы Васильевны, ей не раз приходилось менять совершенно мокрые рубашки мужа. Однако физическая работа всегда нравилась Павлову, он делал ее с большим энтузиазмом и энергией, утверждая, что не знает, что приносит ему большее удовольствие — умственный труд или физический. Обычно работа в саду занимала два утренних часа в режиме дня Ивана Петровича, затем он с удовольствием пил чай на веранде дачного дома.

Вообще, надо сказать, что привычный для Павлова городской распорядок дня менялся на даче, так как из него полностью уходила научная работа, и даже разговоры о ней не приветство-



Рис. 2. И. П. Павлов за благоустройством дорожек в саду, рядом жена Серафима Васильевна (Мемориальный музей-квартира И. П. Павлова, инв. № 130-2М/7)

Fig. 2. Ivan Pavlov is making garden paths, near him is his wife Serafima (Memorial Apartment Museum of I. P. Pavlov, inv. No. 130-2M/7)

вались в эти беззаботные дачные дни. Но строгое соблюдение распорядка жизни буквально по часам продолжалось неукоснительно и летом. «К сожалению, в русской жизни совершенно не создано, что судьба жизни страшно зависит от маленьких житейских правил», — говорил Иван Петрович. Об этом он писал в своей статье «Основа культуры животных и человека», проповедуя для каждого человека необходимость не только свободы, но и строжайшей дисциплины, которая, по его словам, «поддерживает практику нервной деятельности, упражняет торможение» (Павлов 1999, 160). Для него, обладавшего от природы холерическим темпераментом, это было, по-видимому, весьма актуально.

### Городки

Так что и дачная жизнь шла по определенному распорядку. После ежедневной двухчасовой утренней работы в цветниках можно было и отдохнуть. Обычно к 11 часам дня к даче Павловых стекалась мужская компания для игры в городки, которыми хозяин увлекался с детства и до самой старости. Многие приводили с собой детей. Постоянными участниками городошных матчей были профессор Д. Н. Зернов, известные художники — Р. А. Берггольц и Н. Н. Дубовской, старший сын Павлова Владимир (Воля), брат Ивана Петровича Дмитрий и другие родственники, гостившие у Павловых каждое лето (рис. 3). Когда подросли младшие сыновья



Рис. 3. И. П. Павлов (второй справа) с командой любителей игры в городки в Силламягах (Мемориальный музей-квартира И. П. Павлова, инв. № 358-3/14)

Fig. 3. Ivan Pavlov (second on the right) with a team of *gorodki* players in Sillamägi (Memorial Apartment Museum of I. P. Pavlov, inv. No. 358-3/14)

Павлова Виктор и Всеволод, то и они стали активными участниками этих матчей.

Постепенно игра переросла в проведение соревнований между игроками (рис. 4). А. Ф. Павлов так описывает это в своих мемуарах: «Образовывались две наиболее постоянные соревнующиеся группы: одна — старшего поколения, а другая — молодежного. Во главе старшей группы всегда стоял Иван Петрович, а младшей — Воля, тоже отличный игрок. Эта матчевая игра обыкновенно происходила под вечер, она проводилась оживленно, шумно, причем более всех слышался звонкий голос самого Ивана Петровича. Смотреть игру собиралось много любопытных. Результаты игры за день заносились в журнал, а в конце сезона определялись победители всего матча» (Ноздрачев и др. 2004, 441).

Надо сказать, что эти принципы сохранились и позже в Колтушах, где Павлов, несмотря на почтенный к тому времени возраст, с удовольствием играл в городки со своими сотрудниками (рис. 5). Сохранилась и традиция награждения победителей (рис. 6).

Благодаря городкам Иван Петрович особенно близко сошелся с Р. А. Берггольцем и Н. Н. Дубовским — известными пейзажистами, работы которых очень нравились Павлову (рис. 7–8). У них часто возникали споры и рассуждения об искусстве, его целях, великой миссии и значении в жизни людей. Кроме того, все трое были близки друг другу по духу, отношению к жизни. Дружба, возникшая в Тюрселе, продолжалась



Рис. 4. Силламяги. Церемония награждения победителей городошных матчей в конце лета (Мемориальный музей-квартира И. П. Павлова, инв. № 358-3/23)

Fig. 4. Sillamägi. The ceremony of awarding the winners of *gorodki* matches at the end of summer (Memorial Apartment Museum of I. P. Pavlov, inv. No. 358-3/23)



Рис. 5. И. П. Павлов играет в городки в Колтушах (Мемориальный музей-квартира И. П. Павлова, инв. № 160-4)

Fig. 5. Ivan Pavlov playing *gorodki* in Koltushi (Memorial Apartment Museum of I. P. Pavlov, inv. No. 160-4)



Рис. 6. Церемония чествования И. П. Павлова — «Мастера Колтушского городкового цеха». Колтуши, 27.09.1929 (Мемориальный музей-квартира И. П. Павлова, инв. № 352-3/34)

Fig. 6. The ceremony of granting Ivan Pavlov the title of the Foreman of the Koltushi Gorodki Workshop. Koltushi, 27 September 1929 (Memorial Apartment Museum of I. P. Pavlov, inv. No. 352-3/34)

и в Санкт-Петербурге. Серафима Васильевна так характеризует Дубовского: «Его мировоззрение подходило к спокойному и глубоко обдуманному взгляду Ивана Петровича на жизнь... Он часто проводил у нас чудные летние вечера за дружеской беседой. Это сблизило его с Иваном Петровичем настолько, что и в городе он продолжал часто навещать нас и обращался к Ивану Петровичу за дружеским советом при всяких сложных своих переживаниях. Это была душа чистая, прямая, возвышенная. Он не мирился в жизни ни с какими компромиссами, вечное искание правды, стремление всегда быть справедливым сделало его самым дорогим и близким другом Ивана Петровича» (Ноздрачёв и др. 2004, 214).

О Берггольце Серафима Васильевна вспоминала, что «Ивану Петровичу он полюбился своей страстной привязанностью к искусству. Рисуя картины, он забывал все окружающее и переносился в мир своей фантазии... Ричард Александрович уверял, что природа обуздывает фантазию художника, и что не будь у художника фантазии, картины выходили бы пресными, серыми, неинтересными. Ричард Александрович был не только хороший игрок в городки, но и веселый член общества. Он оживлял всех своим метким остроумием и всегда веселым настроением» (Ноздрачёв и др. 2004, 213).



Рис. 7. Силламяги. На крыльце дачи сидит Иван Петрович Павлов со своим средним сыном Виктором. Позади них — Елизавета Павлова (жена старшего сына Владимира, в девичестве Кюнер), рядом с ней художник Н. Н. Дубовской (Мемориальный музей-квартира И. П. Павлова, инв. № 88-4)

Fig. 7. Sillamägi. Ivan Pavlov on the porch of the summer house with his middle son Viktor. Behind them is Elizaveta Pavlova nee Küner, the wife of the eldest son Vladimir. Near them is the artist N. N. Dubovskoy (Memorial Apartment Museum of I. P. Pavlov, inv. No. 88-4)



Рис. 8 На городошном поле в Силламягах. Четвертый слева с битами на плечах И. П. Павлов, справа от него художник Р. А. Берггольц (Мемориальный музей-квартира И. П. Павлова, инв. № 130-2М/5)

Fig. 8. On the *gorodki* playing field in Sillamägi. Ivan Pavlov is the fourth on the left with bats on his shoulders, to the right of him is the artist R. A. Bergholtz (Memorial Apartment Museum of I. P. Pavlov, inv. No. 130-2M/5)



Рис. 9. Полотно Н. Н. Дубовского «Вечерняя заря» (Мемориальный музей-квартира И. П. Павлова, инв. № М-69)

Fig. 9. Painting by N. N. Dubovskoy *The Evening Dawn* (Memorial Apartment Museum of I. P. Pavlov, inv. No. M-69)



Рис. 10. Р. А. Берггольц «Балтийское побережье» (Мемориальный музей-квартира И. П. Павлова, инв. № М-97)

Fig. 10. R. A. Bergholtz *The Baltic Coast* (Memorial Apartment Museum of I. P. Pavlov, inv. No. M-97)

Оба художника подарили Павлову некоторые свои работы, связанные с дачным отдыхом в Силламягах. Первым подарком стало большое полотно Дубовского «Вечерняя заря», написанное в этих местах (рис. 9).

Именно оно положило начало павловской коллекции картин русских художников-реалистов, которая сложилась в более поздние годы. В собрании Мемориального музея-квартиры И. П. Павлова представлены в настоящее время 10 работ Дубовского и две картины Берггольца «Балтийское побережье» (рис. 10) и «На берегу».

Обычно после утренней игры в городки, которая длилась часа полтора, ее разгоряченные участники шли купаться на морской берег. Часы купания делились на мужские и женские — женщины купались раньше, пока мужчины сражались на городошном поле. По воспоминаниям близких, Иван Петрович ходил купаться в любую погоду, его не останавливали ни холод, ни ветер, ни дождь.

### Послеобеденное чтение

После купания наступало время обеда. Обедали, как правило, на широкой открытой веранде, где стоял большой стол, за которым могла уместиться вся семья, включая постоянно гостивших у Павловых родственников. Продукты у местных жителей закупала обычно Серафима Васильевна. Мясо, хлеб, молоко, колбасы, сыр, зелень и т. п. продавцы развозили на повозках прямо к дачам отдыхающих. Готовила на всю

большую семью кухарка Марьюшка, жившая в семье Павловых с 1891 года до самой революции. Она была, по сути, членом семьи, хозяева ценили ее за удивительную честность, трудолюбие и заботу. В своих мемуарах Серафима Васильевна вспоминала, что «Марьюшка относилась к Ивану Петровичу с каким-то почти священным почтением. Доставить ему удовольствие, порадовать чем-нибудь было для нее настоящим праздником». Если хозяева доверяли ей купить продукты, то все траты скрупулезно записывались, при этом она говорила детям: «Каждая копейка заработана вашим отцом и потому должна быть разумно истрачена. Нельзя его труды пускать по ветру» (Ноздрачев и др. 2004, 210).

После обеда наступало время традиционно для Павлова отдыха — он лежал на диване, стоящем на открытой веранде, предаваясь чтению книг любимых писателей и поэтов. Фаворитами в разные годы были Достоевский, Пушкин, Данте, Гете, Шекспир. Отношение Павлова к последнему очень хорошо выражено в его письме, написанном в 1908 году дочери Вере, находившейся в это время в Лондоне, куда родители послали ее для усовершенствования в английском языке:

«25 февраля. Милая Вера. Я, конечно, читаю все твои письма и вообще очень доволен, п. что вижу, как полезно тебе пребывать в Англии. Но вчерашнее — о Шекспире — меня в особенности приятно взволновало. Чрезвычайно рад, что ты привлеклась к Шекспиру. Это — лучший,

это — высший вкус. Для меня Шекспир как бы нечто божественное. Я беру его в руки всегда с некоторым трепетом, с благоговением. Я обращаюсь к нему в трудные минуты жизни — и всегда нахожу в нем опору. Это для меня — пример редкой силы и вдохновения. После прикосновения к нему я опять полон надежды и жизненной энергии. А мысль, сколько раз не перечитывал его, всегда находит в нем что-нибудь новое и поразительно жизненное. Без меры изумительно, как могло вместиться в одном человеке такое знание человеческой природы во всех ее разнообразных типах и крайних проявлениях, как в одиночку, так и в массе — и это раньше всех, до всяких (слово неразборчиво). Да, Шекспир гордость английской нации. Я буду очень счастлив читать и проникать в Шекспира вместе с тобой. Будь здорова и счастлива. Твой отец И. Павлов» (Книга поступлений № 3, инв. № 274/3).

### Прогулки по окрестностям

Во второй половине дня иногда устраивали пешие или велосипедные прогулки по окрестностям, в которых принимали участие и члены семьи, и ближайшие соседи. Пешком прогуливались не очень далеко, в пределах 3–4 километров, обычно к каким-нибудь живописным местам — к водопадам Лангевоя и Укуору или на обрывистый берег Пейтгофа, откуда открывался великолепный вид на залив (рис. 11).

На большие расстояния ездили на велосипедах, которые тогда были достаточно новым и модным видом транспорта (рис. 12). Павлов им очень увлекался, даже спортивное общество, организованное им в декабре 1894 года, получило официальное название «Общество врачей — любителей физических упражнений и велосипедной езды». У Ивана Петровича был велосипед немецкой фирмы — очень крепкий и надежный, он называл его «мой бычок». Много лет это средство передвижения верно служило своему хозяину, и тот ни за что не хотел поменять его на что-то более современное, говоря «неладно скроен, да крепко сшит». Велосипед настолько был крепок, что все новички учились кататься именно на нем.

Племянник Павлова Александр Федорович вспоминал, что «раз или два в лето устраивались и более отдаленные экскурсии, километров на 10–15 по берегу моря. Конечным пунктом назначалась какая-нибудь эстонская мыза, на которой экскурсанты могли получить кофе, молоко, хлеб и т. д. Эти экскурсии были более многолюдны, а имеющие велосипеды ездили



Рис. 11. И. П. Павлов с детьми Виктором, Верой и Всеволодом на пешеходной прогулке в Силламягах (Мемориальный музей-квартира И. П. Павлова, инв. № 401-3)

Fig. 11. I. P. Pavlov with his children Viktor, Vera and Vsevolod on a walk in Sillamägi (Memorial Apartment Museum of I. P. Pavlov, inv. No. 401-3)



Рис. 12. На велосипедной прогулке. Третий справа И. П. Павлов, справа от него Н. Н. Дубовской и Р. А. Берггольц (Мемориальный музей-квартира И. П. Павлова, инв. № 130-2М/2, публикуется впервые)

Fig. 12. On a bicycle walk. Ivan Pavlov is the third on the right, on his right are N. N. Dubovskoy and R. A. Bergholtz (Memorial Apartment Museum of I. P. Pavlov, inv. No. 130-2M/2, published for the first time)

на своих машинах. Иван Петрович, конечно, ездил на своем “бычке”» (Ноздрачёв и др. 2004, 375).

## Увлечение астрономией

К вечеру возвращались назад, и Павлов занимался поливом своих любимых цветников, нося тяжелые ведра с водой из речки Сытке, которая, к счастью, протекала не так далеко от дома.

После довольно плотного ужина обитатели павловской дачи расходились по своим комнатам, обычно не позднее 10 часов вечера. Об этом пишет в своих мемуарах и А. Ф. Павлов, и упоминает в своем письме к родителям В. А. Догель, часто живший у Павловых в Силламягах: «По вечерам у нас ложатся обыкновенно часов в 10 или в 10 с половиной, и встаю я не раньше половины девятого. Таким образом, отдыхаю как можно больше, и веду жизнь самую гигиеническую» (Фокин 2007, 154).

Исключением бывали только темные вечера в конце июля — начале августа, когда наступало время падающих звезд, так называемых «персеид». Иван Петрович всерьез увлекался астрономией, прекрасно знал расположение звезд и созвездий на нашем северном небе, легко определяя их для своих детей и друзей, таких же любителей астрономии. Домашняя библиотека Павлова в его мемориальной квартире до сих пор хранит сочинения известных астрономов-популяризаторов того времени: К. Фламариона, Г. Клейна, Я. Мессера и других. Дочь Павлова Вера вспоминала, что в эти летние вечера компания любителей-астрономов на морском берегу могла часами наблюдать звездное небо, проверяя по нему свои познания в астрономии. Иногда для этого даже использовали «астрономическую трубу», которая принадлежала брату художника Р. А. Берггольца. На следующий день привычный распорядок дня снова повторялся.

## Гости семьи Павловых

Как уже говорилось, на даче у Павловых каждое лето гостили какие-либо родственники и друзья. Самым любимым из них был брат Ивана Петровича Дмитрий. Они были большими друзьями с детства, вместе выросли и, несмотря на разницу в характерах, были очень близки. Оба окончили Санкт-Петербургский университет, но Дмитрий избрал своей специальностью химию, работал лекционным ассистентом у великого Д. И. Менделеева. С 1886 года он был избран доцентом, а позже

и профессором кафедры неорганической химии Новоалександровского института сельского хозяйства и лесоводства под Варшавой, где проработал до конца жизни. Своей семьи у Дмитрия Петровича не было, поэтому каждое лето он мог свободно проводить у Павловых в Силламягах. Отсутствие собственного семейного гнезда он компенсировал заботой о семье старшего брата. Он был очень сильно привязан к своим племянникам — детям Ивана Петровича, баловал их подарками, играл с ними. И дети обожали своего любимого «дядю Мипу» — Дмитрий Петрович обладал очень живым, веселым характером, был остроумен и легок на подъем.

Другим постоянным гостем на даче у Павловых был сын их приятеля, профессора гистологии А. С. Догеля — Валентин. Он дружил со старшим сыном Ивана Петровича Владимиром (Волей). Несмотря на то, что Догели имели дачу неподалеку в тех же местах — в Гунгербурге (современное название Нарва-Йыэсуу (Narva-Jõesuu), в русском написании Усть-Нарва), Валентин месяцами жил на даче у Павловых. С. В. Павлова так пишет о нем в своих воспоминаниях: «Сын профессора Догеля считался нашим старшим сыном. Он постоянно проводил время у нас и привык жить в нашей семье. На упреки родителей, что он забыл отчий дом, мальчик отвечал: Вы сами виноваты: у вас я один и мне скучно, а там нас целая куча!» (Ноздрачѳв и др. 2004, 218). Такое положение дел продолжалось годами и стало настолько привычным для Павловых и для семьи Догелей, что последнее, находясь где-нибудь в отъезде, именно у Павловых справлялись о своем сыне. В фондах музея-квартиры И. П. Павлова сохранилась открытка, написанная А. С. Догелем в 1910 году с итальянского курорта Аббация, где он отдыхал с женой (рис. 13–14): «26 Июля 1910 г. Wiener-Heinr Дорогая Сара Васильевна! Вот уже более двух недель Валя нам ничего не пишет! Мы очень беспокоимся, не случилось ли с ним чего-нибудь. Буду Вам бесконечно обязан, если Вы черкнете мне пару слов, где он и здоров ли. Мы все время живем в Аббации, куда вскоре приедут Стекловы и академик Марков. Погода теперь стоит чудная, и как-то не хочется думать, что скоро придется возвращаться в холерный Питер. Всегда искренно Вам преданный А. Догель. Сердечный привет от нас Ивану Петровичу» (Книга поступлений № 1, инв. № М-109/322).

<sup>1</sup> Сара — домашнее имя Серафимы Васильевны Павловой.





Рис. 13. Открытка, посланная С. В. Павловой из Аббашии. На ней изображен А. С. Догель с женой (Мемориальный музей-квартира И. П. Павлова, инв. № М-109/322, публикуется впервые)

Fig. 13. A postcard sent by Serafima Pavlova from Opatija. It features A. S. Dogel and his wife (Memorial Apartment Museum of I. P. Pavlov, inv. No. M-109/322, published for the first time)

### Дачный дом Павловых

Дачный дом, который снимали Павловы, был весьма вместительным, так что и родные, и друзья могли там довольно легко расположиться (рис. 15–16). Средств для практически полного пансиона своих гостей у семьи тоже вполне хватало — Иван Петрович получал достаточное жалованье, а в 1904 году получил и Нобелевскую премию, так что материальных затруднений не было.

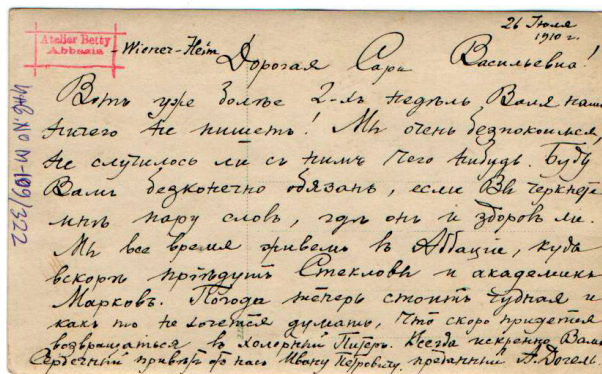


Рис. 14. Текст на обратной стороне открытки, написанный А. С. Догелем (Мемориальный музей-квартира И. П. Павлова, инв. № М-109/322а, публикуется впервые)

Fig. 14. The text on the back of the postcard written by A. S. Dogel (Memorial Apartment Museum of I. P. Pavlov, inv. No. M-109/322a, published for the first time)

Подробное описание дачного дома Павловых впервые сделала в своих мемуарах их дочь Вера Ивановна. Эти воспоминания в виде трех тетрадей с рукописным текстом до последнего времени хранились в частном архиве семьи Э. О. Яковкиной — воспитанницы и затем наследницы В. И. Павловой.<sup>2</sup> Несколько лет тому назад они были переданы в фонды Мемориального музея-квартиры И. П. Павлова. Воспоминания не окончены, текст представляет собой только некоторые главы из намеченного автором плана. Но, несомненно, он заслуживает внимания, является уникальным, и поэтому впервые некоторые фрагменты его публикуются в данной статье. Думается, эти материалы будут интересны не только биографам И. П. Павлова, интересующимся нюансами его жизни, особенностями его привычек и характера, но и краеведам, историкам, которых интересуют детали устройства быта петербургских дачников в Эстонии конца XIX — начала XX веков.

### Воспоминания Веры Ивановны Павловой о летнем отдыхе семьи Павловых в Тюрселе<sup>3</sup>

#### Дом и окружающая местность

Впервые наша семья поселилась в Тюрселе в 1892 году. Она состояла в это время из родителей, старшего брата и меня. Брат был старше

<sup>2</sup> О судьбе Э. О. Яковкиной подробно написано в статье: (Громова 2015).

<sup>3</sup> Публикуется впервые. Текст приведен в соответствии с нормами современного русского языка.



Рис. 15. Павловы с родными и друзьями на крыльце дачи в Силламягах. В верхнем ряду сидит в белом платье Серафима Васильевна, справа от нее ее сестра Е. В. Сикорская с дочерьми Марией (стоит справа) и Наталией (сидит перед ней). Сыновья Павловых: в первом ряду второй слева Виктор, во втором ряду крайний справа Владимир, стоит слева возле крыльца Всеволод (Мемориальный музей-квартира И. П. Павлова, инв. № М 355-3/2, публикуется впервые)

Fig. 15. The Pavlovs with relatives and friends on the porch of the summer house in Sillamägi. Serafima is in the upper row wearing a white dress, on her right is her sister E. V. Sikorskaya with daughters Maria (standing on the right) and Natalia (sitting in front of her). Pavlov's sons: Viktor is the second on the left in the first row, Vladimir is on the extreme right in the second row, Vsevolod is standing on the left near the porch (Memorial Apartment Museum of I. P. Pavlov, inv. No. M 355-3/2, published for the first time)

меня на 6 лет, мне было тогда 2 года. Каким образом мы впервые попали в эту местность, кто посоветовал родителям туда поехать — остается мне неизвестным. За 2 года до этого 2 лета мы провели по соседству с Тюрселем в Силламягах. Потом сняли дачу, в которой мы жили с 1892 г. 25 лет. Проводили каждое лето в Тюрселе и все в одном и том же доме.

Дом был поместительный, старинной архитектуры и с остатками старинной красного дерева мебелью. Дом был с балконом, верандой с белыми колоннами; обращен был к югу (рис. 17).

На веранде стоял длинный обеденный стол по одну сторону входной двери, по другую — круглый стол перед диваном, стол, за которым отец пил чай и одновременно читал беллетристику. Чаепитие начиналось после обеда и длилось почти до 5 часов.

С веранды, наполовину застекленной, дверь вела в большую комнату с 4 окнами, из которых



Рис. 16. Около дачного дома Павловых. Второй слева Иван Петрович Павлов, слева от него (с велосипедом) его сын Виктор, пятая слева Серафима Васильевна, справа от нее (стоит) дочь Вера. Крайний справа Сергей Васильевич Карчевский (брат С. В. Павловой), рядом с ним на велосипеде Всеволод Павлов, левее сидит О. В. Карчевская (жена Сергея Васильевича), слева от нее Евстигней Никифорович Хмельницкий — муж сестры С. В. Павловой Раисы (Мемориальный музей-квартира И. П. Павлова, инв. № М 358-3/22)

Fig. 16. Near Pavlov's summer house. The second on the left is Ivan Pavlov, to the left of him (with a bicycle) is his son Viktor, the fifth on the left is Serafima, to the right of her (standing) is their daughter Vera. On the extreme right is Sergey Karchevsky (Ivan Pavlov's brother-in-law), next to him on a bicycle is Vsevolod Pavlov; O. V. Karchevskaya (Sergey's wife) is sitting on his left, to the left of her is Evstigney Khmelnitsky, husband of Serafima's sister (Memorial Apartment Museum of I. P. Pavlov, inv. No. M 358-3/22)

два выходили на веранду, а другие два на противоположную северную сторону дома. Это помещение служило столовой в дождливую, холодную погоду и было также гостиной. С правой стороны из нее 2 двери вели одна в комнату родителей, а другая в комнату старшего брата.

Из гостиной с противоположной стороны дверь вела в буфетную — проходную комнату. Справа от нее дверь открывалась в помещение довольно обширное с одним окном, долгое время служившее детской для меня и двух младших братьев. За буфетной шла еще одна проходная, служившая хранилищем сухих продуктов, помещавшихся в высоком шкафу. Кроме него здесь стоял стол и несколько корзин и ящиков.

Далее за дверью начинался несколькими ступенями вниз коридор, оканчивавшийся кухней и смежной людской. Из комнаты-кладовой входили еще в одну комнату, соседнюю с детской, —



Рис. 17. Дачный дом Павловых в Тюрселе  
Fig. 17. The Pavlovs' summer house in Türsel

это было запасное помещение для приезжающих. Через нее проходили в кладовку, затем в туалет и на лестницу, ведущую на чердак, в конце которого помещалась еще одна комната.

Обшит дом был только с южного фасада. Все другие стороны были деревянными, не обшитыми. Коридор дощатый, крыша дома была из дранки. Жильцы комнат менялись на протяжении 25 лет, но комната родителей, гостиная, буфетная сохранили свое первоначальное назначение.

#### *Дядя Мипа*

Гостиная у всех нас троих младших детей крепко связана с воспоминаниями о нашем любимом дяде, брате нашего отца (рис. 18). Он был химиком, профессором Ново-Александровского института под Варшавой, ассистентом Менделеева в нашем университете.

Весной по окончании чтения лекций он приезжал к нам и проводил лето вместе с нами в Тюрселе. Высокий, тощий, он был невероятным весельчаком и остряком. Мы, дети, были страшно к нему привязаны и с нетерпением ждали его приезда. Его шуткам и выдумкам не было конца. Помещался он в комнате на чердаке, что до некоторой степени спасало его от наших посягательств.

Комната эта, находящаяся в конце длинного и полутемного чердака, страшно нас притягивала, но путь к ней внушал и опасение. Во-первых, нужно было преодолеть подъем по лестнице, состоявшей из двух маршей, затем пройти через весь чердак, где все углы таили бог весть что, и только тогда мы добирались до двери дядюшкиной комнаты. Комната эта представляла сруб из толстых бревен, была небольшой, с одним,



Рис. 18. Дмитрий Петрович Павлов с детьми своего брата Ивана Петровича: Верой, Виктором и Всеволодом (Мемориальный музей-квартира И. П. Павлова, инв. № М-109/24)

Fig. 18. Ivan Pavlov's brother Dmitry Pavlov with his niece and nephews: Vera, Viktor and Vsevolod (Memorial Apartment Museum of I. P. Pavlov, inv. No. M-109/24)

выходящим на восток окном. Перед окном стояли ели, а за ними шел лесок из смешанных деревьев. Обстановка самая примитивная. Кровати одна или две, стол, стулья, вешалки, умывальник. Все стены этого жилища были увешаны нашими рисунками любимому дядюшке с соответствующими надписями. Младший брат подписывал их «худ. Павлов», и дядя все уверял его, что слово художник происходит от слова «худо» и, кажется, он верил этой этимологии. По вечерам никто из нас не рисковал предпринимать путешествие в дядину комнату на чердаке, и он поэтому находился в это время в безопасности.

### Гостиная

Осенними вечерами, когда зажигалась лампа, гостиная являлась центром жизни. Все собирались сюда. Помещение было большим, мебели немного. В середине комнаты под лампой помещался овальный или круглый стол красного дерева, раздвижной, который известен под названием «сороконожка». Против него в простенке между окнами висело трюмо в раме прекрасного красного дерева, с таким же подзеркальным столом. У левой стены помещался большой диван, тоже старинный, палисандрового дерева, перед ним такой же стол и два таких же кресла. Стулья были, по-видимому, как я теперь думаю, изготовлены простыми домощенными мастерами начала 19 века из простого дерева с изогнутыми спинками и ножками. Вся прочая мебель в виде столов, этажерок более позднего времени отчасти принадлежала нам и была привезена из города, отчасти составляла часть обстановки дачи.

На большом диване до ужина в 8 часов вечера и после него до 9 с ½ часов отлично помещался наш дядя Мипа, мы оказывались тотчас же около него. Начинаясь возня, которую с трудом прекращало лишь появление еды на столе, когда дядюшка переходил с дивана и садился на стул у переднего края стола. После ужина игра возобновлялась и прекращалась с появлением нянюшки, позднее бонн и гувернанток, которые не без значительных усилий заставляли нас прощаться с присутствующими и утаскивали в детскую. Любимой игрой была игра в придуманный дядей поезд. Мы взбирались на диван, усаживались около дяди. Диван изображал вагон, мы — путешественников по неведомым местам, описанным дядей, останавливаясь на станциях с невероятными, придуманными дядей, названиями. Эта игра была любимой, и я думаю, что дядя был очень удовлетворен, когда довозил нас до станции «Вылезайка», и нас уводили, и в комнате, наконец, наступала тишина.

### Комната родителей

Комната родителей вызывает в памяти воспоминания более позднего, менее приятного характера. В гимназическое время мы здесь писали диктовки и решали задачи под бдительным оком нашей матери. Комната содержала две постели, стол, стулья, комод, умывальник. На окне висели занавески, которые препятствовали нашим взорам достаточно свободно следить за происходящим вовне, столь привлекательным в летнее время, что казалось, что все, кроме нас, отдыхают и развлекаются как хотят.

### Другие помещения

В проходной комнате, при входе из гостиной, в левом углу стоял прелестный треугольный красного дерева буфет, перед окном, выходящим на веранду, — стол, против него у противоположной стороны обширный гардероб, вмещавший нашу одежду, по углам — обшитые парусиной огромные корзины-ковчег, привозившие и увозившие наш багаж. Буфет мы любили, потому что в любой момент там можно было найти что-нибудь вкусное. Он никогда не запылился, и чего-чего только не таилось в его недрах!

Из этой комнаты направо — детская. Первое время нашей жизни в Тюрселе она вмещала 4 кровати, стол у окон, стулья, и один угол был отведен под умывальник. Здесь имелась длинная скамья с тазами, кувшинами, ведрами и прочими принадлежностями, где нас по вечерам подвергали очистительным процессам после дневной пачкотни. Часто из кармана извлекалось немало неожиданных предметов и даже живности, расставание с которыми сопровождалось значительными протестами и даже слезами. С нами в те годы спала сначала нянюшка, за ней бонна, очень нами любимая Софья Никифоровна.

К тому периоду относится возникновение у меня одного вопроса, разрешение которого наступило много, много лет спустя. Вопрос этот можно было бы распутать гораздо раньше, но спрашивать взрослых упорно не хотелось, думалось даже, что все мне только кажется, что это лишь воображение. Дело было в том, что, засыпая в нашей детской, я слышала очень часто и явственно в стене звуки «тик-так». В комнате часов не было, и я стала строить массу всякого рода предположений, но спрашивать упорно не желала или не решалась. В конце концов, когда я выросла и заняла другую отдельную комнату, в которой это тиканье не было слышно, я забыла об этой фантазии и только когда много позднее стала заниматься энтомологией и познакомилась с жуками-часовщиками, вспомнила о таинственных звуках в стене нашей детской комнаты и, наконец, обрела им объяснение.

За буфетной шла тоже проходная комната. В ней почти не было никаких вещей. Стоял у окна стол, рядом с ним шкаф, где помещались продукты. У противоположной окну стены находился ящик, в котором хранились банки с вареньем, предназначенным для зимнего времени. Рядом с ним дверь вела в последнюю комнату с одним окном, обитатели которой часто менялись. В ней жили то приезжавшие

гостить родственники матери, то наши гувернантки, сменявшиеся в зависимости от овладения нами, детьми, разных иностранных языков, то старший брат с кем-нибудь из своих друзей. Большею частью это был Валя Догель, впоследствии профессор зоологии нашего университета, член-корреспондент нашей Академии наук и сын известного гистолога того же университета — Александра Станиславовича Догеля. Догели-старики были хорошими знакомыми наших родителей, сын же, почти что росший в нашей семье, рассматривался нами и младшими детьми как старший брат (рис. 19).

Из «продовольственных комнат» несколькими ступенями начинался довольно длинный коридор в кухню. Слева посередине коридора находилась дверь, через которую появлялись многочисленные разные поставщики, дверь подле самой кухни вела на небольшой дворик и к леднику. В коридоре довольно высоко в стене справа находились два продолговатых окошка, если не ошибаюсь, по обе стороны от правой двери. Кухня представляла сруб, почти четырехугольный, с двумя маленькими окошечками на юг и большой плитой. Между окон помещался большой кухонный стол. Рядом с ним, а также против плиты стояли две широкие лавки. Здесь имели пребывание разные тазы, шайки и принадлежности для мытья посуды.

Смежное помещение на север было комнатой для домработницы. Перед окном этой комнаты находилась лавочка, на которой по вечерам любила отдыхать наша очень пожилая стряпуха, бывшая когда-то крепостной. Своим очень характерным обликом она нам, молодежи, чрезвычайно напоминала пушкинскую Арину Родионовну. Старушка была умной, ее племянница, тоже несколько лет работавшая у нас в доме, проявила незаурядный поэтический талант. К сожалению, заболев брюшным тифом, по неосторожности навещавших ее в больнице родственников, она скончалась там в возрасте 21–22 лет. Она очень любила моего младшего брата, на которого написала шутивное стихотворение, часто нами цитированное в детстве. Ее тетка питала большое расположение к соседскому мальчику, приятелю моих младших братьев. Она называла его красавчиком, своим дорогим «Гугушенькой» (сокращение от Эгон) и доводила мальчика до отчаяния своими высказываниями. Старушка искренне им восхищалась. Это был племянник известного художника и академика Р. А. Берггольца.<sup>4</sup>

<sup>4</sup> Эгон Львович Бергголец (1892–?), морской офицер, был репрессирован в 1931 году, реабилитирован в 1960 году.



Рис. 19. Тюрсель, 1908 г. Сидят за столом слева направо: Вера Павлова, А. С. Догель, его жена, Елизавета Павлова (урожденная Кюнер). Стоит во втором ряду справа Владимир Павлов, рядом с ним Валентин Догель. Сидит на земле Виктор Павлов (Мемориальный музей-квартира И. П. Павлова, инв. № 358-3/42, публикуется впервые)

Fig. 19. Türsel, 1908. Sitting at the table from left are Vera Pavlova, A. S. Dogel, his wife, Elizaveta Pavlova (nee Küner). Standing in the second row on the right is Vladimir Pavlov, next to him is Valentin Dogel. Sitting on the ground is Viktor Pavlov (Memorial Apartment Museum of I. P. Pavlov, inv. No. 358-3/42, published for the first time)

### Кухня

Наша кухня послужила сюжетом для одного из этюдов Н. Н. Дубовского, который был нам соседом, а затем в течение нескольких лет жил с семьей недалеко от нас. Этюд очень удачный, висит сейчас в музее-квартире И. П. Павлова в Ленинграде (рис. 20).

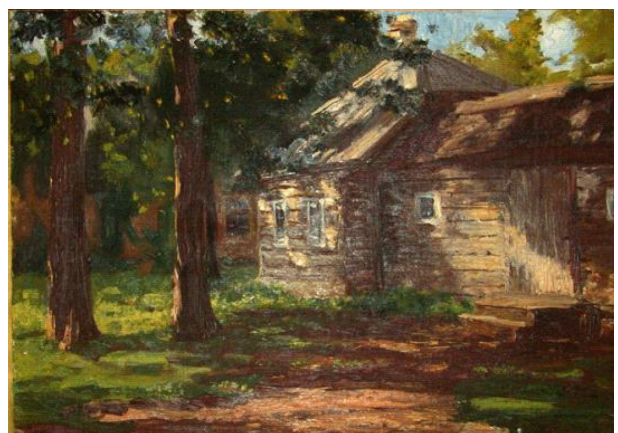


Рис. 20. Этюд Н. Н. Дубовского «Кухни», 1903 г. (Мемориальный музей-квартира И. П. Павлова, инв. № М-78)

Fig. 20. A study by N. N. Dubovskoy Kitchens, 1903 (Memorial Apartment Museum of I. P. Pavlov, inv. No. М-78)

Окружающая природа этих мест изображалась Дубовским многократно, много очень живых, свежих этюдов было подарено автором членам нашей семьи и может очень содействовать представлению об описываемой местности.

На кухонном дворике была расположена очень большая деревянная бочка, в которую по утрам доставлялась свежая родниковая вода. Далее находился ледник, сооружение длинное, покрытое дерном, в виде продолговатого вала. Спуск в него состоял из 10–12 каменных ступеней и оканчивался деревянной дверью, закрывавшейся на ночь на замок. За дверью находилось помещение, довольно просторное, снабженное по сторонам полками для продуктов. Оно было поделено на две части, обе просторные, находившиеся в распоряжении наших соседей и нас. Из этого первого помещения вела другая дверь в помещение, набитое льдом. Сюда клали такие продукты, как рыба, мясо, которые в жаркую погоду нуждались в более низкой температуре.

В праздничные дни со ступеней лестницы раздавались и радостно нами приветствовались многообещающие звуки вертящейся мороже-ницы. Очень часто энтузиасты по части потребления мороженого принимали деятельное участие в этом деле. Вообще ледник являлся центром соблазна — столько здесь хранилось особо изысканных вещей. Принимая это во внимание, наша старушка держала его постоянно на замке. На нашей части ледника, как раз напротив окна, прилегавшего к кухне, росли высокие деревья сирени, ежегодно обильно цветущие и очень украшавшие ледник. Ледник пользовался у нас большим вниманием; мы любили забираться сюда в разгар лета, когда здесь хранилось немало интересующих нас ягод и овощей.

#### *«Дом, что полная чаша!»*

Как-то раз июльским вечером мы всей семьей наслаждались тихой погодой и теплом после оконченного ужина. Мать сидела на веранде в кресле, братья развалились на ступеньках, спускавшихся в сад, отец с папиросой в руках (признак особенно хорошего настроения) маячил взад и вперед перед верандой. Наша няня мыла чайную посуду, позванивая чайными принадлежностями и изредка вздыхая от полноты удовлетворенного сердца: «Дом, что полная чаша!» Вокруг прямо звенящая тишина и воздух, насыщенный запахом жасмина, два огромных куста которого склонялись в сторону веранды. Становилось темно, то тут, то там мелькал огонек отцовской папиросы. Послышался шум приближающегося поезда (вдали, в 3–4 км

от нас), пыхтевшего и вздыхавшего как будто рядом. На короткое время звуки притихли, затем раздались три звонка, снова дыхание, сначала медленное, затем учащающееся, нарастающий стук колес. Затем звучность постепенно стала замирать, пока совсем не оборвалась где-то вдалеке, унося с собой какие-то туманные наши стремления, фантазии и желания. Опять почти осязаемая тишина, изредка скрип песка под ногами и вздох задумавшейся няни: «Дом, что полная чаша!» Утром расстроенная няня почти в слезах сообщила, что ночью ледник очистили, продуктов не осталось и следа.

#### *Чердачная лестница и чердак*

Из последней комнаты нижнего этажа, той самой, чьи обитатели часто менялись, дверь выходила в маленькое помещение, откуда поднималась довольно узкая лестница на чердак. Направо в этой комнатке под лестницей складывались садовые принадлежности и инструменты отца. Направо находился чуланчик, все полки которого были заняты запасной дачной посудой, как кухонной, так и столовой, и чайной. Чуланчик освещался маленьким окошечком. Подобные чуланы находились во всех дачах этой местности, но использовались они у разных обитателей по-разному. Помню, что у одних из наших друзей в таком чулане вешались копчености, и мы, заглядывая в окошко, справлялись относительно того, что может ожидать нас к ужину в этом доме.

Чердачная лестница имела два марша. На первой площадке лестницы в стене было небольшое окно. Второй марш кончался дверным проемом на самый чердак. Здесь и начиналось то помещение, которое в ранние наши годы больше всего нас интересовало, притягивало и в то же время пугало. Во всю длину чердака были проложены доски, которые являлись настилом, ведущим к комнате в конце чердака, глядевшей на восток. Комната эта была квадратным срубом с одним окном, перед окном стояли ели. Здесь жил постоянно брат отца, наш любимый дядя Мипа. В темные осенние вечера, когда он после ужина и возни с нами со свечой уходил к себе наверх, он казался нам героем, мы с трепетом прислушивались к его шагам по скрипящим деревянным половицам наверху и представляли себе всяческие бесформенные, но страшные возможности, с которыми он мог встретиться по пути. Днем мы любили его навещать, но и то не без опасения — на чердаке и тогда царил полумрак, так как освещение проникало из небольшого полукруглого окна над нашей крытой верандой.

Мало того, что чердак был обиталищем дяди Мипы, он сам по себе содержал столько приятельного. Чего только не было здесь собрано и нагромождено по темным углам! Здесь хранились наши старые детские коляски, игрушки, принадлежности рыбной ловли, крокетные принадлежности, городковые, старые лодочные снасти, поломанная старая мебель. Исследовать старые залежи представлялось чрезвычайно завлекательным. А кроме того, здесь был целый осиный поселок. На стропилах крыши рядами висели осинные гнезда, от малюсеньких до очень больших. В жаркие летние дни во время трапез на веранде осы являлись нашими мучителями, истинным нашим несчастьем, когда налетали на десерт, оспаривая его у нас, и когда нам приходилось сдерживать наш аппетит и порывистые движения по строгому родительскому наказу. В противоположном случае, говорилось нам, мы подвергали себя опасности быть покусанными этими насекомыми. На чердаке мы летающих ос не видали или видели редко. Большинство гнезд были старыми, покинутыми. Так хотелось подобраться к ним, их исследовать, познакомиться с их строением, конструкцией. Но здесь имелось непреодолимое препятствие. Дело в том, что как раз около чердачного окна, где располагались осинные гнезда, был самый тонкий дощатый настил, легко прогибавшийся и грозивший провалиться под нашей тяжестью.

Через весь чердак были протянуты веревки, на которых развешивалось белье. Та часть помещения, которая располагалась около окна, выходила на юг, и чаще всего белье развешивалось именно здесь. Когда его снимали или вешали, а мы находились на веранде, то сверху сыпался мусор и дрожали, как мы представляли, доски, и мы очень боялись, чтобы они не провалились. На самом деле по доскам никто не ходил, а все ходили по положенным на них одиноким бревнам, чего мы в то время еще не понимали и чего делать еще не решались (из боязни провалиться, балансируя на бревнах).

Пробравшись днем через чердак, мы стучали в дверь к дяде, который после обеда уходил к себе отдохнуть. Не знаю, насколько ему были приятны наши посещения. Он никогда не выказывал неудовольствия, а мы всегда старались найти предлог к нему прийти. Мы приходили с дарами. Большею частью это были наши художественные достижения с посвящением дяде и с нашей подписью. В результате все стены комнаты были увешаны нашими подношениями и оставались в таком виде вплоть до последнего нашего лета в Тюрселе в 1917 году. Никто из нас ни в какой мере не обладал худо-

жественным талантом, поэтому все должно было поражать отсутствием какой-либо способности, вплоть до несуразности, но дядя Мипа нас никого не обескураживал.

### *Расположение дома*

Наш дом, как и другие дачи, в числе десяти, помещался на полуострове, образуемом берегами моря и речкой Сытке. Полуостров был узким, протяжением около полутора-двух километров. Дома располагались среди леса, вдоль проезжей дороги, по которой почти никто не ездил. Восемь из этих строений были однотипными, относились по архитектурному стилю к началу XIX столетия.

Два остальных были совсем новыми постройками. Изменившееся русло реки перед ее впадением в море прорезало эти две дачи, принадлежавшие к соседнему имению. Пришлось перекинуть мостики через реку для того, чтобы возвратить отторгнутую собственность ее владельцу (рис. 21). На этом основании эти две дачи получили название «дач с брюками» (от Brücke — «мост»).



Рис. 21. Мост через реку Сытке в Тюрселе (Мемориальный музей-квартира И. П. Павлова, инв. № М-109/179, публикуется впервые)

Fig. 21. A bridge over the Sytke River in Türsel (Memorial Apartment Museum of I. P. Pavlov, inv. No. M-109/179, published for the first time)

Новые дачи резко отличались по внешнему виду от остальных. Они были обшиты светлыми некрашеными досками, тогда как другие были выкрашены темно-коричневой краской и имели балконы, почти все обращенные к югу, с белыми колоннами. Наш дом был самым большим, имел более высокий фундамент и именовался «Дача № 1», чем мы, дети, очень гордились. Все обитатели этих дач жили на одном и том же месте по несколько десятков лет. Все хорошо

знали друг друга и совершенно не мешали друг другу. Никаких заборов не существовало, размежевание устанавливалось само собой. На этом основании мы враждебно относились ко всякого вида оградам, считая их и некрасивыми и стеснительными.

Приверженность всех нас, обитателей острова, к своим насиженным местам была так велика, что возник вопрос о приобретении этой земли нашими родителями в общую собственность. К счастью, до осуществления этого проекта дело не дошло, и мы продолжали жить на прежних условиях, не обремененные никакими собственническими заботами.

Вдоль нашего дома с западной стороны находилось длинное каменное строение, по-видимому, служившее подсобкой. В наше время оно было разделено поперек и превращено в два дачных помещения с двумя верандами — одной, смотрящей на юг, другой — на север, т. е. к морю. Здесь жили наши ближайшие соседи. Разделительной полосой являлись заросли из деревьев (это уже не были кусты) акации и сирени. В самом конце этой живой изгороди, к северу от нее, стояли могучие ели, под которыми были сложены наши дрова.

### *Веранда*

Наша веранда с запада и востока была застеклена, из гостиной (или зала) и буфетной на нее выходили два окна, в середине веранды дверь вела в гостиную, или столовую. Все члены семьи очень любили эту веранду, обращенную на юг (рис. 22). Она была любимейшим местом нашего отдыха, главным образом, послеобеденного. Шестью-восемью ступенями она спускалась в сад. По сторонам этой лестницы и по бокам веранды были перила. Последним окончательным этапом водворения на даче было развешивание балконных занавесок. Это было дело нашего сторожа. Сначала набивался бордюры — кисейный, с красным кумачом — на длинную планку, и она укреплялась над холстинами, а затем вешалось шесть таких же занавесок с такой же красной каймой. Кольца занавесок нанизывались на довольно толстую проволоку, которая концами вставлялась в крюки, укрепленные в стене. Этим заканчивалась декорация балкона, и это было сигналом начала нашего летнего отдыха.

Во время нашего увлечения энтомологией балконные занавески являлись местом ловли ночных бабочек. Отец никогда не расставался со своими прежними увлечениями и нередко принимал участие в обследовании этих штур.



Рис. 22. Виктор Павлов (второй слева) и Вера Павлова с друзьями возле веранды дачи в Тюрселе (Мемориальный музей-квартира И. П. Павлова, инв. № 358-3/48, публикуется впервые)

Fig. 22. Viktor Pavlov (second left) and Vera Pavlova with their friends near the terrace of the summer house in Türsel (Memorial Apartment Museum of I. P. Pavlov, inv. No. 358-3/48, published for the first time)

На самой веранде, слева от входа на нее, помещался длинный обеденный стол, с диванчиком за ним, слева кресло. Здесь обосновался отец, никто никогда на это место не посягал. Здесь он пил чай, кофе, читал и предавался думам.

### *Цветники*

Перед домом была небольшая площадка, заканчивавшаяся огромными кустами жасмина, нависавшими над ней в сторону веранды. Справа и слева от площадки расходились радиусами дорожки. Слева от них отходили еще две, одна вела к берегу моря, другая за дом. Не знаю, когда отец принялся за разбивку своего цветника. По-видимому, это произошло не сразу после нашего водворения в дом. У меня сохраняется до сих пор этюд маслом художника Дубовского, сделанный с нашей веранды и изображающий освещенную солнцем правую дорожку с ветвями двух огромных елей, стоящих по правой и левой стороне. Изображенная дорожка не отделана. В это время отец, как видно, еще не приступал к той садоводческой работе, которая затем так увлекла его. Из слышанных мною затем рассказов в это время на этой дорожке друзья отца и он играли в городки. Это было до моей сознательной эры.

Позже, когда отец увлекся цветоводством, пейзаж перед домом изменился. В мае, когда прекращалось чтение лекций в ВМА, отец выезжал на один-два дня на дачу и сам перевозил туда в определенном порядке ящики с рассадой (им самим выращенной). Никогда никому эти



ящики не доверялись. Переезжал же он сам окончательно только после экзаменов в академии. Это бывало в последние дни месяца, и с 1-го июня до 1-го октября он безвыездно оставался в Тюрселе. В то время, когда он еще только наезжал туда, все вечера были заняты рассаживанием привезенного материала. Делать это было нелегко, принимая во внимание величину такой рассады, как лобелия. Наклоняться постоянно отцу было трудно, поэтому он все это проделывал, стоя на коленях. Для того чтобы в сырые вечера не нажать себе ревматизма, подкладывалась подушка, набитая сеном; наволочка, сколько помнится, была из розового тика. Подушка эта постоянно просушивалась на солнце.

Одежда отца в рабочее время состояла из рубашки серо-голубого цвета с отложным воротничком, черных или серых брюк и широкополой соломенной шляпы в солнечную погоду и серой кепки в плохую. Такой костюм в течение десятков лет оставался одинаковым. Помню, как однажды весной отец почему-то не мог выехать на дачу в положенное время, и рассада была поручена им для посадки его племяннику (он был значительно старше нас).<sup>5</sup>

Рядом с кустами жасмина стоял куст парковых роз, остаток, думается, когда-то имевшегося здесь цветника. Моя мать, южанка по рождению, очень любившая розы, взяла этот куст в свое ведение, ухаживала за ним, освобождала от вредителей и постоянно во время цветения делала себе букеты. Под кустом я как-то открыла куст аконита (синего с белым), и он стал моим, так как никто не знал о его существовании. Почему-то его пребывание здесь, среди разросшихся трав, наводило на мысль о том, что здесь когда-то было и как это все выглядело прежде, кто были те люди, которые здесь когда-то жили и т. д., и т. п.

По сторонам жасмина стояли опять-таки очень высокие ели, под ними с одной стороны стоял небольшой диван — скамья из мореного дуба, на котором по вечерам любили сидеть мать и отец. С другой стороны стояла длинная скамейка, на которой любили качаться мы, дети и все наши друзья. За этими скамейкой и диваном возвышались кусты сирени, а за ними шла проезжая грунтовая дорога, единственная проезжая. За дорогой начинался довольно откосый спуск к реке.

### Речка Сьитке

Не знаю, что мы любили больше — речку или берег моря. То и другое привлекало нас и интересовало бесконечно. Когда отец стал разводить цветники, то близость реки являлась большим подспорьем. Другой воды поблизости не было. Речка, таким образом, являлась единственным возможным источником воды для поливки растений. От дороги к реке спускались ступеньки, около 20. Внизу стоял плотик, откуда отец черпал воду в ведра или в лейки.

Носить леек приходилось в последние годы очень много, т. к. число клумб из года в год увеличивалось. Подниматься с водой было нелегко, так как подъем был достаточно крутой. Помогать отцу никто не смел, он считал ношение ведер полезным занятием и всегда энергично и решительно пресекал любезные попытки приезжавших и близко знакомых людей, предлагавших ему помочь...

На этом текст переданных в музей воспоминаний Веры Ивановны Павловой, к сожалению, прерывается. Однако даже этот небольшой их фрагмент живо рисует для нас дачный быт семьи Павловых, скромный с одной стороны и щедрый с другой, наполненный заботой о близких и родных, насыщенный впечатлениями и радостью летней жизни, общением с друзьями и добрыми соседями и совершенно лишенный зависти и корысти.

### Теннис в Тюрселе

Есть в фондах музея другой интересный документ, характеризующий дачную жизнь в Силламягах. Это «Устав Тюрсельского теннисного клуба», который был организован в самом начале двадцатого столетия.

Теннис, появившийся в России в 1870-е годы, к тому времени уже стал игрой весьма популярной. Это была игра высших слоев общества, ее распространению в России способствовали сами царственные особы — император Николай II и великий князь Сергей Александрович. Иван Петрович Павлов в теннис не играл, его пристрастием всегда были городки, но его дети были очень увлечены этим модным видом спорта.

Для игры в Тюрселе был организован корт и создан теннисный клуб (рис. 23). В упомянутом уставе подробно оговариваются все правила его организации и дальнейшего существования. Клуб был основан на паях, число которых было строго ограничено (8 паев). Всего было двадцать членов — учредителей клуба. Один пай принадлежал старшему сыну Павлова Владимиру и его

<sup>5</sup> Имеется в виду Александр Федорович Павлов.

первой жене Елизавете Кюннер, один пай делили между собой младшие дети Ивана Петровича — Виктор, Вера и Всеволод, остальными владели другие члены — учредители клуба, проживающие летом в Тюрселе и Силламягах. Обладатели каждого пая должны были вносить ежегодные взносы в кассу клуба в размере 33 рублей и имели по три голоса при голосовании по вопросам, касающимся сметы и устава общества.

Согласно уставу, ежегодные собрания клуба проводились в январе-марте, на них избирался председатель и комитет клуба, кроме того, оговаривалась возможность созыва сезонных и экстренных заседаний, на которых рассматривали заявления сезонных гостей и выбирали почетных членов клуба. Сезонные гости подвергались обязательной баллотировке на собраниях клуба, а затем уплачивали в кассу сезонный взнос в размере 10 рублей. Клубный комитет строго следил за правильным расходованием средств в пределах установленной сметы, вел отчетность и переписку клуба, заботился о поддержании в надлежащем порядке площадки для игры. Площадка открывалась не позже 1-го июня и работала до 1-го сентября или дольше.

Гости, приезжавшие к членам клуба, могли играть бесплатно только 3 дня, а за дальнейшую игру обязаны были заплатить по 10 коп. в день. На площадке устраивались открытые состязания, время проведения которых также определялось сезонным собранием. Каждый участник этих состязаний имел право в течение подготовительных к соревнованию дней сыграть на площадке три раза бесплатно.

Девушки играли наравне с юношами. Возможно, их спортивные успехи были не очень хороши, но, по их мнению, теннис очень способствовал сохранению хорошей фигуры (рис. 24).

Когда Веру Павлову родители в 1908 году отправили в Англию для усовершенствования в языке, то старший брат Владимир среди прочего писал ей в одном из писем: «Почему ты ничего не пишешь об игре в теннис? Если ты не играешь до сих пор — исправь это безобразное упущение твоей почтенной наставницы и, не теряя времени, совершенствуйся. Не срами нас перед знакомыми. Весь свет знает, что ты в Англии и вдруг не научилась играть в теннис — пожалуй, еще подумают, что ты и не в Лондоне, а отдана на исправление куда-нибудь “в глушь, в Саратов”» (Книга поступлений № 3, инв. № 271-3/2).

Есть в фондах музея и еще два предмета, имеющих непосредственное отношение

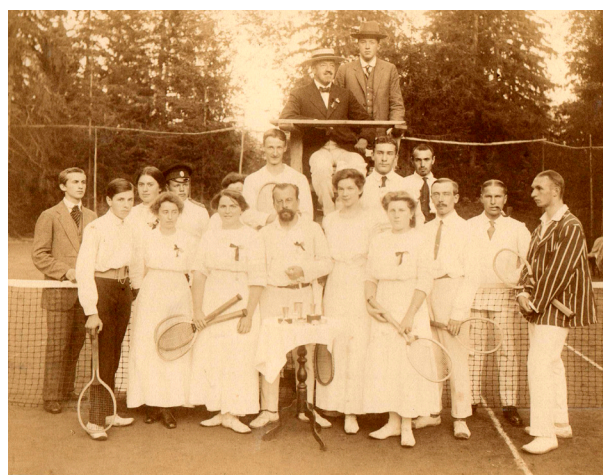


Рис. 23. Учредители и гости Тюрсельского теннисного клуба на корте. В первом ряду вторая слева Вера Павлова, второй справа (с трубкой во рту) Всеволод Павлов (Мемориальный музей-квартира И. П. Павлова, инв. № 62-2М)

Fig. 23. Founders and guests of the Türsel Tennis Club at the tennis court. In the first row, the second on the left is Vera Pavlova, the second on the right (with a pipe in his mouth) is Vsevolod Pavlov (Memorial Apartment Museum of I. P. Pavlov, inv. No. 62-2M)



Рис. 24. Тюрсель, 1910–11 гг. Слева направо: Надя Прохорова, Рудольф Рюккер, Лиза Павлова, Лидия Карловна Витте, Маруся Прохорова, Лея Прохорова (Мемориальный музей-квартира И. П. Павлова, инв. № 358-3/53, публикуется впервые)

Fig. 24. Türsel, 1910-1911. From left: Nadya Prokhorova, Rudolf Rücker, Lisa Pavlova, Lidiya Witte, Marusya Prokhorova, Lelya Prokhorova (Memorial Apartment Museum of I. P. Pavlov, inv. No. 358-3/53, published for the first time)

к теннису. Это деревянные рамки в виде трапеций с винтовыми креплениями. Довольно долгое время никто не мог разгадать их предназначения. Однажды при просмотре какого-то старого фильма мы, наконец, увидели, как использовались подобные предметы. Оказывается, это были специальные прессы, которые надевались на ободы теннисных ракеток. Делалось это для предохранения их от деформации при изменении влажности и температуры окружающего воздуха.

Вот так протекала дачная жизнь семьи Павловых и других жителей Силламяэ и Тюрсея — насыщенно, живо и интересно. «Прожив таким образом три месяца, — вспоминала Серафима Васильевна, — Иван Петрович начинал чувствовать тоску по лаборатории. И с большим удовольствием возвращался в город, где с жаром набрасывался на новую научную литературу и новые лабораторные опыты. Начинался умственный труд, который и поглощал все другие интересы до следующей весны» (Ноздрачев и др. 2004, 215).

## Литература

- Громова, Л. И. (2015) Павловы и Вальдгауеры — переплетение судеб. *Природа*, № 11, с. 78–90.  
Книга поступлений № 1. (1949) *Фонд Мемориального музея-квартиры академика И. П. Павлова*. 99 с.  
Книга поступлений № 3. (1981) *Фонд Мемориального музея-квартиры академика И. П. Павлова*. 68 с.  
Ноздрачев, А. Д., Поляков, Е. Л., Космачевская, Э. А. и др. (2004) *И. П. Павлов — первый Нобелевский лауреат России: в 3 т. Т. 2. Павлов без ретуши. Мемуары С. В. Павловой, А. Ф. Павлова, М. К. Петровой*. СПб.: Гуманистика, 815 с.  
Павлов, И. П. (1999) Основы культуры животных и человека. В кн.: *И. П. Павлов: pro et contra: Личность и творчество И. П. Павлова в оценке современников и историков науки (к 150-летию со дня рождения): Антология*. СПб.: РХГИ, 800 с.  
Фокин, С. И. (2007) *Ваш любящий Валя. Валентин Александрович Догель (1882–1955): письма домой*. М.: Товарищество научных изданий КМК, 266 с.

## References

- Fokin, S. I. (2007) *Vash lyubyashchij Valya. Valentin Aleksandrovich Dogel' (1882–1955). Pis'ma domoj [With love, Valya. Valentine A. Dogiel (1882–1955): Letters home]*. Moscow: KMK Scientific Press, 266 p. (In Russian)  
Gromova, L. I. (2015) Pavlovy i Val'dgauery — perepletenie sudeb [Pavlovs and Valdgauers — intertwining destinies]. *Priroda*, no. 11, pp. 78–90. (In Russian)  
Kniga postupleniy № 1 [Arrivals book No. 1]. (1949) *Fond Memorial'nogo muzeya-kvartiry akademika I. P. Pavlova [Fund of Academician Ivan P. Pavlov's Museum-apartment]*. 99 p. (In Russian)  
Kniga postupleniy № 3 [Arrivals book No. 3]. (1981) *Fond Memorial'nogo muzeya-kvartiry akademika I. P. Pavlova [Fund of Academician Ivan P. Pavlov's Museum-apartment]*. 68 p. (In Russian)  
Nozdrachev, A. D., Polyakov, E. L., Kosmachevskaya, E. A. et al. (2004) *I. P. Pavlov — pervyj Nobelevskij laureat Rossii: v 3 t. T. 2. Pavlov bez retushi. Memuary S. V. Pavlovoj, A. F. Pavlova, M. K. Petrovoj [I. P. Pavlov — the first Nobel laureate in Russia: In 3 vols. Vol. 2. Pavlov without retouching. Memoirs of S. V. Pavlova, A. F. Pavlov, M. K. Petrova]*. Saint Petersburg: Gumanistika Publ., 815 p. (In Russian)  
Pavlov, I. P. (1999) *Osnovy kultury zhivotnykh i cheloveka [Fundamentals of animal and human culture]*. In: *I. P. Pavlov: pro et contra: Lichnost' i tvorchestvo I. P. Pavlova v otsenke sovremennikov i istorikov nauki (k 150-letiyu so dnya rozhdeniya): Antologiya [I. P. Pavlov: pro et contra: The personality and creative work of I. P. Pavlov in the assessment of contemporaries and historians of science (to the 150<sup>th</sup> anniversary of his birth): Anthology]*. Saint Petersburg: The Russian Christian Academy of the Humanities Publ., 800 p. (In Russian)